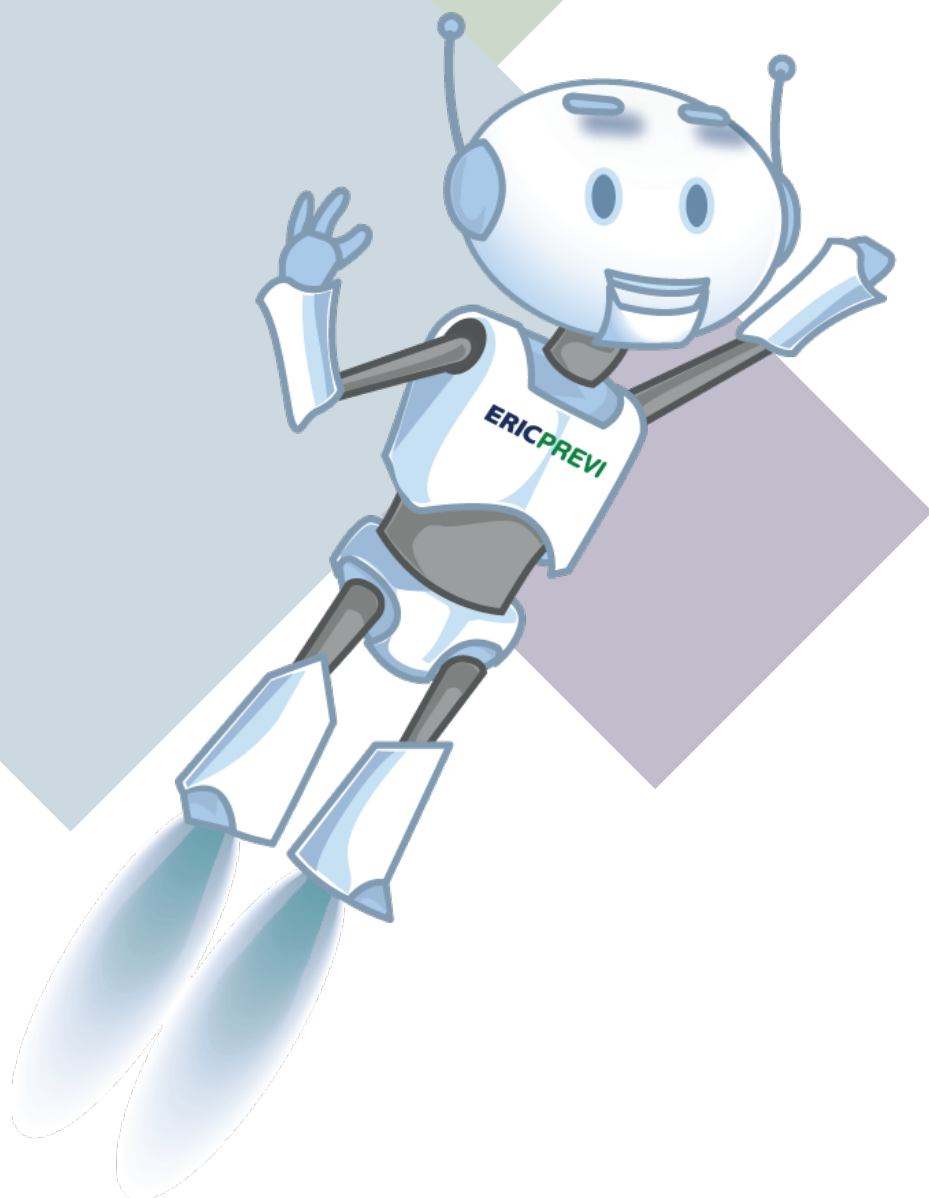




RELATÓRIO
ANUAL
2 0 1 5

R E S U M O



Expediente:

Relatório Anual 2015 é uma publicação da
Previ-Ericsson Sociedade de Previdência Privada
dirigida aos Participantes e Assistidos.

Apoio:

Comunicação Interna da Ericsson Telecomunicações S.A.

Consultoria de Comunicação e Editorial:

Arte da Criação (11) 3567-2011 - www.artedacriacao.com

ÍNDICE

Mensagem da Diretoria	4
Quem somos em Patrimônio	6
Quem somos em Pessoas.....	7
Rentabilidade Acumulada.....	8
Despesas Administrativas	9
Custo Médio Anual por Participante	10
Resultado da Pesquisa de Satisfação 2014-2015.....	11
Educação Financeira	12
Qualidade de Vida.....	14
Governança da Previ-Ericsson.....	15
Política de Investimentos.....	16
Demonstrações Contábeis.....	17
Fatos Relevantes	18
Eventos Subsequentes.....	19
Agradecimentos e Compromissos	19
Pareceres	20

Mensagem da Diretoria



Aos Conselheiros, Participantes, Colaboradores e Patrocinadores. Previ-Ericsson Sociedade de Previdência Privada, por intermédio de sua Diretoria Executiva, tem a satisfação de apresentar os demonstrativos contábeis e financeiros do exercício findo em 31/12/2015, atendendo, inclusive a Lei Complementar nº 109, de 29/05/2001, Resolução CGPC nº 23, de 06/12/2006, Resolução CNPC nº 9, de 29/11/2012 e Instrução PREVIC nº 13, de 12/11/2014.

CONJUNTURA ECONÔMICA

O ano de 2015 foi peculiar. O Brasil atravessou uma crise política e econômica, que provocou relevantes desdobramentos no ambiente de negócios, adiando investimentos importantes e ao mesmo tempo, desacelerou, fortemente, o nível da atividade econômica, principalmente no segmento industrial.

O cenário econômico doméstico com elevada taxa de inflação, superando as metas estabelecidas pelo Banco Central e a desconfiança dos agentes de mercado desacelerou o fluxo de investimentos para as atividades produtivas, contribuindo de maneira relevante para aprofundar o quadro recessivo da economia brasileira no ano de 2015. Adicionalmente, o Real sofreu forte desvalorização perante o Dólar Americano, cujo valor atingiu R\$/US\$ 3,90 no final do exercício.

No que diz respeito ao cenário externo, demonstra uma lenta recuperação dos mercados que ainda sentem os efeitos da crise de 2008, apontando incertezas e volatilidade das economias, principalmente dos países emergentes, onde observamos forte desvalorização dessas moedas perante o Dólar Americano.

Deve-se registrar a estabilização consistente dos Estados Unidos, apesar de lenta, porém, com indicadores de confiança que refletem positivamente a retomada do crescimento do PIB, baixa inflação, empregabilidade e início do processo de elevação dos juros.

A China apresenta um crescimento abaixo das expectativas, principalmente no setor de infraestrutura que provoca fortes impactos nos preços das commodities, afetando a recuperação dos países emergentes, onde a pauta das exportações é

composta basicamente de produtos primários. A Europa e o Japão seguem com a política de estímulos monetários com o objetivo de reverter o processo de estagnação econômica. Porém, agora temos um novo componente de preocupação que são as tensões geopolíticas e terrorismo espalhado por toda parte, provocando mais volatilidade nos mercados e protelando a recuperação econômica global.

O ano de 2016 será desafiador para os gestores de investimentos. A equipe econômica deverá superar alguns obstáculos importantes, como os desequilíbrios das contas públicas, controlar a inflação, recuperar o grau de investimento e conviver com uma taxa de câmbio mais volátil em 2016.

RESULTADO DOS INVESTIMENTOS

O ambiente macroeconômico afetou de modo relevante o desempenho do mercado financeiro no ano passado, especialmente o segmento de Renda Variável (Bolsa de Valores) que reflete as expectativas e as incertezas na adoção de medidas fortes para equacionar os desequilíbrios das contas públicas e controle da inflação. A Previ-Ericsson adotou a estratégia de reduzir ao longo de 2015, a exposição nesse segmento, minimizando os riscos, encerrando o ano com uma alocação de 2,97% do patrimônio dos Planos.

Por outro lado, o desempenho dos investimentos no exterior encerrou o ano com uma rentabilidade de 48,24%, grande parte em função da desvalorização do Real perante o Dólar Americano, que foi de 47,01%.

Vale registrar que 74% dos investimentos estão alocados no segmento de Renda Fixa, representados na sua maior parte por títulos públicos (NTN-B) e a parcela restante por títulos privados (Debêntures/Letras Financeiras) todos com remuneração atrelada ao IPCA, acrescidos de juros, acima da meta atuarial requerida e com marcação na curva, preservando o portfólio das oscilações e/ou volatilidade dos mercados no curto prazo.

Apesar da volatilidade e das incertezas dos mercados, a rentabilidade consolidada dos investimentos em 2015, foi de 15,93% a.a. (10,47% a.a. em 2014), ligeiramente abaixo da meta atuarial (IPCA+5,0% a.a.) de 16,16% a.a. (11,70% a.a. em 2014). Entretanto, a rentabilidade do portfólio deverá situar-se acima da média das Entidades Fechadas de Previdência

Complementar – EFPC’s, ratificando a tese da necessidade de diversificar os investimentos. O comportamento do IPCA em 2015 tornou bastante difícil o atingimento da meta atuarial.

A gestão dos investimentos está suportada por alguns pilares: diversificação do portfólio, disciplina na alocação tática, rigoroso processo de avaliação e/ou seleção dos gestores aliado ao conservadorismo na tomada de decisões para os novos investimentos.

Assim, com a mesma dedicação e disciplina iniciamos 2016. O portfólio dos investimentos está preparado para navegar num cenário econômico ruim repleto de incertezas e com fortes turbulências, priorizando estratégias mais defensivas com baixa volatilidade. De qualquer forma, precisamos estar atentos às oportunidades de investimentos de longo prazo para prosperar em momentos como esse, contribuindo para a solidez e perenidade dos Planos de Aposentadoria.

DILIGÊNCIA FISCAL

A Superintendência Nacional de Previdência Complementar – PREVIC, conforme disposto no artigo 41 da Lei Complementar nº 109, de 29/05/2001, poderá a qualquer tempo iniciar um processo de fiscalização na EFPC. Neste contexto, a Previ-Ericsson foi comunicada pela PREVIC, através do Ofício nº 068/2015/ERSP/PREVIC, de 01/12/2015 sobre a realização de processo de Diligência Fiscal, a partir de 07/12/2015. Auditores-Fiscais da Receita Federal, cedidos para esse fim, desenvolveram os trabalhos de fiscalização até 21/12/2015.

Em 11/02/2016, recebemos o Ofício nº 016/2016/ERSP/PREVIC, de 04/02/2016, relatando os pontos identificados como passíveis de melhoria no sistema de governança da Entidade. Para tanto, foi concedido um prazo de 30 (trinta) dias, para esclarecimento dos tópicos identificados e apresentação de um cronograma para implementar as melhorias e/ou providências adotadas.

Em 09/03/2016, pela correspondência nº 027/2016, a Previ-Ericsson encaminhou à PREVIC os esclarecimentos e as informações solicitadas, não tendo surgido até esta data novos desdobramentos.

BTG-PACTUAL ASSET MANAGEMENT

No dia 25/11/2015, o mercado financeiro brasileiro foi surpreendido com a prisão do Sr. André Santos Esteves, acionista e controlador do Banco BTG-Pactual S.A., em decorrência das investigações no âmbito da Operação Lava-Jato pela Polícia Federal. Os demais sócios do Banco agiram rapidamente para blindar a instituição, preservar a sua liquidez e seguir adiante com as suas operações. Assumiu o co-

mando da instituição o Sr. Pérsio Arida, tendo como missão principal preservar a imagem e a garantia da continuidade dos negócios do Banco.

Como é do conhecimento dos Participantes, a Previ-Ericsson investia em fundos condominiais (abertos) sob gestão da BTG-Pactual Asset Management, nos quais o Sr. Esteves, não ocupava nenhuma posição no Comitê de Investimentos.

Apesar do bom desempenho das aplicações financeiras, a Diretoria Executiva da Previ-Ericsson, optou por iniciar um processo de resgate de grande parte dos investimentos nessa instituição, os quais foram direcionados para outras instituições após a liquidação financeira dos mesmos, com o objetivo de preservar o risco de imagem e a reputação dos Dirigentes da Previ-Ericsson.

PLANOS DE APOSENTADORIA

Os Planos Básico (Benefício Definido – BD) e Suplementar (Contribuição Variável – CV) estão fechados para novas adesões de Participantes desde 12/11/2014, porém continuam recebendo normalmente as Contribuições dos Participantes e Patrocinadores.

Em 03/01/2015, ocorreu a abertura oficial do novo Plano de Aposentadoria (Contribuição Definida – CD), pelo qual os novos colaboradores das Patrocinadoras poderão aderir e planejar o seu benefício futuro de acordo com a evolução das suas Contribuições e em conjunto com os resultados dos investimentos do Plano.

COMPROMISSO E AGRADECIMENTOS

Nossos agradecimentos especiais à Superintendência Nacional de Previdência Complementar – PREVIC, aos nossos parceiros de negócios, aos Conselheiros e aos Colaboradores que contribuíram para os resultados obtidos, e em que cada um exerce um papel de destaque na história da Previ-Ericsson.

As Demonstrações Contábeis, encerradas em 31/12/2015, na versão completa estão à disposição de todos os Participantes no site da Previ-Ericsson (www.prevericsson.com.br).

O presente relatório, que não será distribuído, ficará disponível no site da Previ-Ericsson (www.prevericsson.com.br) e, mediante solicitação, poderá ser distribuído individualmente, em versão impressa (simples), ao Participante que a solicitar, conforme faculta a Instrução PREVIC nº 13, de 12/11/2014.

A Diretoria Executiva da Previ-Ericsson agradece a confiança depositada.

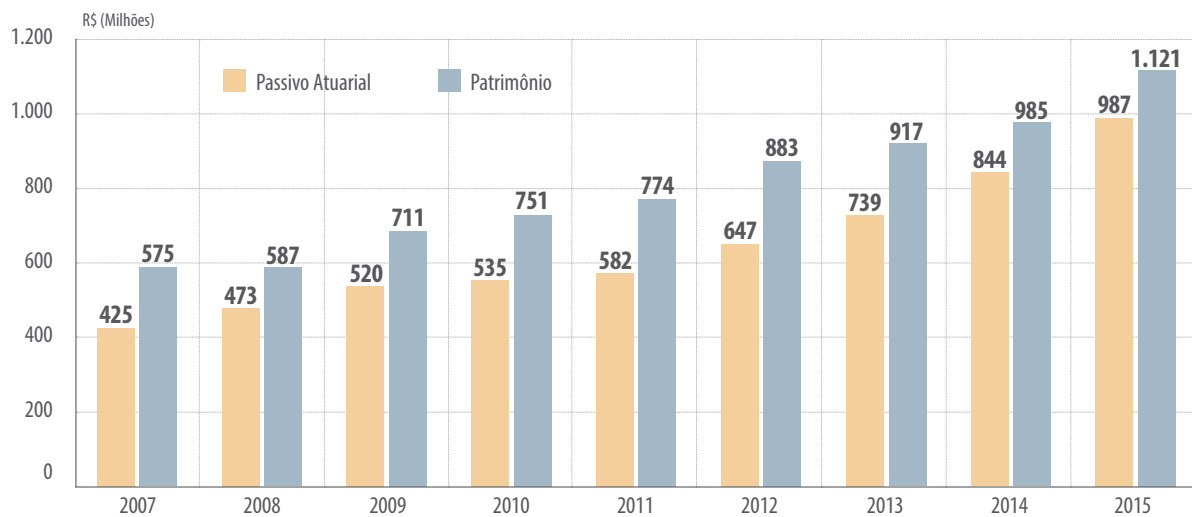
Atenciosamente
Diretoria Executiva



Quem somos em Patrimônio

Evolução do Passivo Atuarial e Patrimônio nos últimos 9 anos

PATRIMÔNIO X PASSIVO ATUARIAL



R\$ **1.121** milhões

Patrimônio

R\$ **987** milhões

Passivo Atuarial

Quem somos em Pessoas

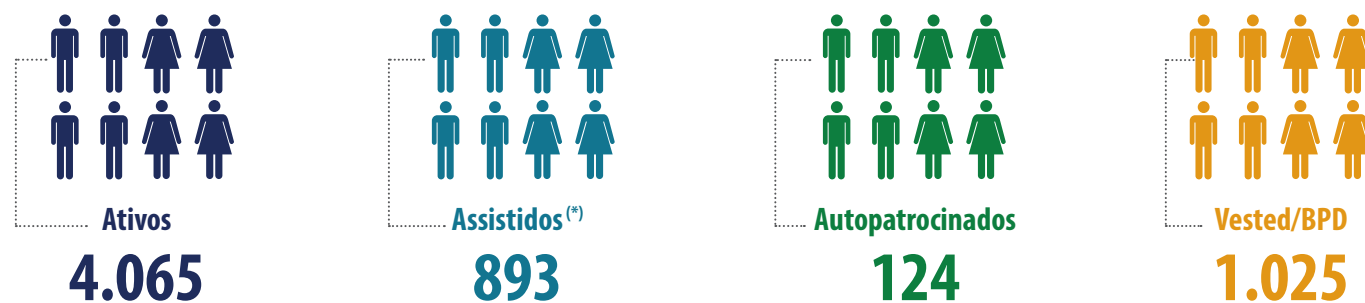
Quadro Consolidado de Participantes

TOTAIS POR PATROCINADORA

PATROCINADORAS	ATIVOS	ASSISTIDOS (*)	AUTOPATROCINADOS	VESTED/BPD	TOTAL
Ericsson	3.441	732	98	769	5.040
Coop. de Crédito	6	0	0	0	6
Previ-Ericsson	12	1	0	2	15
Venturus	377	70	16	126	589
Damovo	164	83	3	102	352
Sony Mobile	65	7	7	26	105
Total Geral	4.065	893	124	1.025	6.107

(*) Inclui os inválidos e pensionistas (Grupo Familiar).

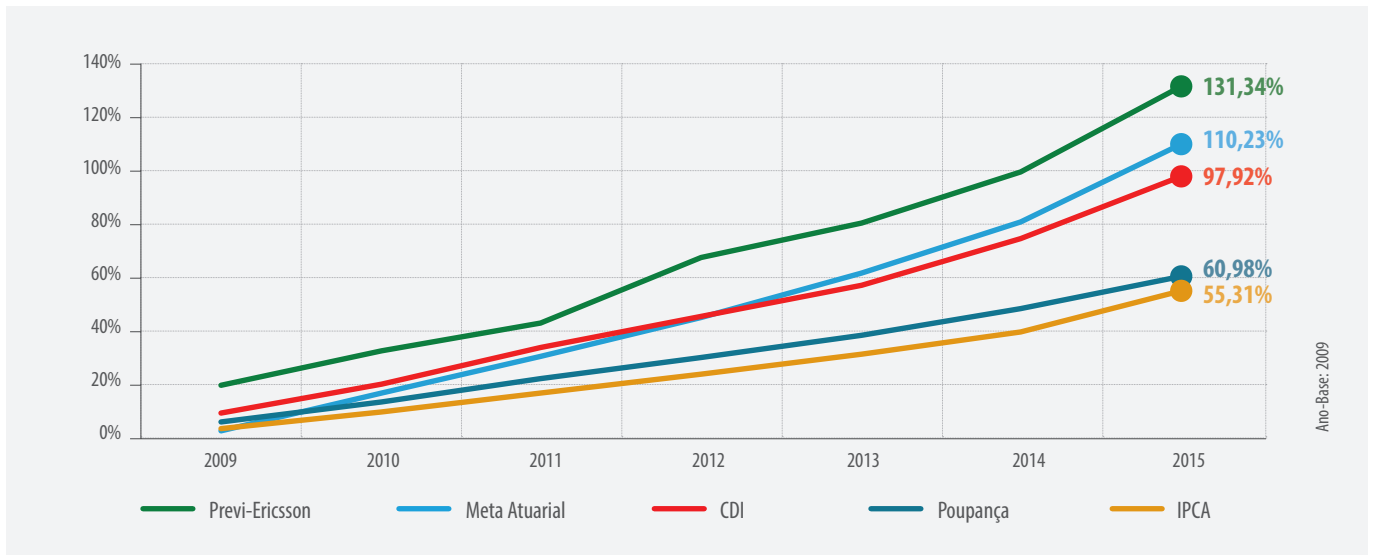
TOTAIS



(*) Inclui os inválidos e pensionistas (Grupo Familiar).

Rentabilidade Acumulada

EVOLUÇÃO DA RENTABILIDADE DOS INVESTIMENTOS NOS ÚLTIMOS 7 (SETE) ANOS



EVOLUÇÃO ANO A ANO

ANO	PREVI-ERICSSON	META ATUARIAL	CDI	POUPANÇA	IPCA
2009	20,55%	3,52%	9,90%	6,92%	4,31%
2010	33,22%	17,33%	20,63%	14,30%	10,47%
2011	43,46%	31,17%	34,61%	22,81%	17,66%
2012	67,70%	45,73%	45,93%	30,76%	24,53%
2013	80,64%	62,03%	57,69%	39,09%	31,89%
2014	99,55%	80,99%	74,75%	48,95%	40,34%
2015	131,34%	110,23%	97,92%	60,98%	55,31%

Fonte: Previ-Ericsson/BACEN/Valor Econômico

ALOCÇÃO DOS INVESTIMENTOS

SEGMENTO	2015	%	2014	%	LIMITE LEGAL % (**)
Renda Fixa	153.000	13,8	136.182	13,8	100
Carteira ALM (*)	763.538	68,7	652.837	66,3	100
Renda Variável	33.210	3,0	132.034	13,4	70
Multimercados	52.859	4,8	11.891	1,2	10
Exterior	55.207	5,0	6.632	0,7	10
Estruturados	53.757	4,8	45.550	4,6	20
Empréstimos	222	0,0			
Total Geral	1.112.093	100	985.126	100	-

(*) Asset Liability Management, composto basicamente por títulos públicos.

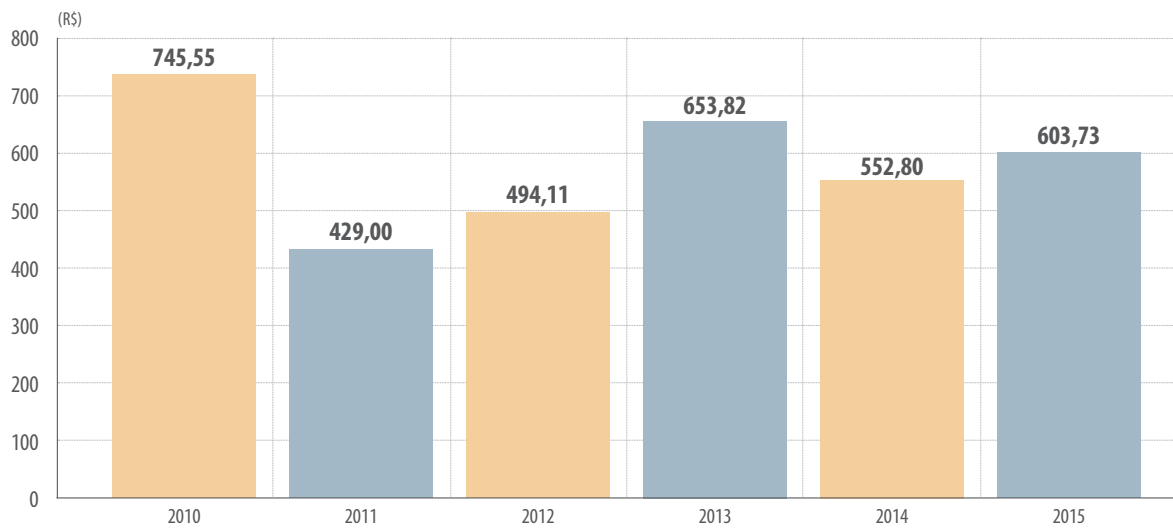
(**) Resolução CMN nº 3.792, de 24/09/2009. Resolução CMN nº 4.275, de 31/10/2013.

Despesas Administrativas

(R\$ Mil)

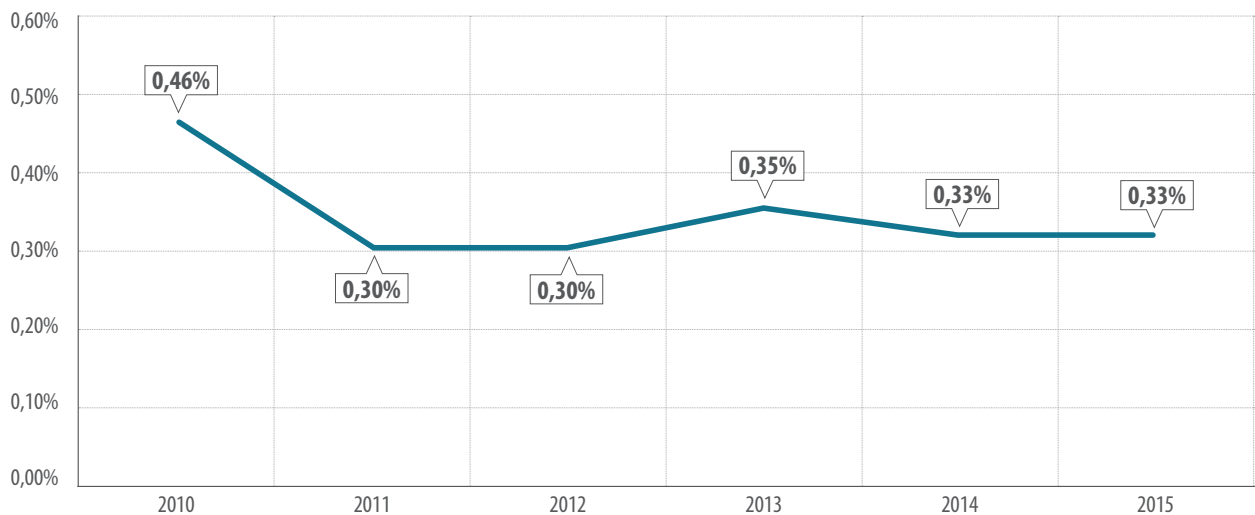
NATUREZA	2015	%	2014	%
Administração Previdencial	1.906		2.161	
Pessoal e Encargos	1.097	29,7	1.122	34,1
Dirigentes	430		448	
Pessoal Próprio	667		674	
Treinamentos, Congressos e Seminários	20	0,5	28	0,9
Viagens e Estadias	1	0,0		0,0
Serviços de Terceiros	578	15,7	764	23,2
Consultoria Atuarial	148		187	
Consultoria Contábil	90		85	
Consultoria Jurídica	36		7	
Recursos Humanos				
Informática	258		396	
Gestão/Planejamento Estratégico	21		24	
Auditoria Contábil	25		31	
Auditoria Atuarial/Benefícios			32	
Outras			2	
Despesas Gerais	206	5,6	243	7,4
Depreciações e Amortizações	4	0,1	4	0,1
Administração dos Investimentos	1.500		917	
Pessoal e Encargos	872	23,6	481	14,6
Dirigentes	342		192	
Pessoal Próprio	530		289	
Treinamentos, Congressos e Seminários	16	0,4	12	0,4
Viagens e Estadias	1	0,0		0,0
Serviços de Terceiros	444	12,0	318	9,7
Consultoria dos Investimentos	102		85	
Consultoria Jurídica	29		3	
Consultoria Contábil	71		36	
Recursos Humanos				
Informática	205		170	
Gestão/Planejamento Estratégico	17		10	
Auditoria de Investimentos	18		13	
Outras	2		1	
Despesas Gerais	164	4,4	104	3,2
Depreciações e Amortizações	3	0,1	2	0,1
Tributos/PIS/COFINS/TAFIC	282	7,6	215	6,5
Total Geral	3.688	100,0	3.293	100,0

Custo Médio Anual por Participante



Fonte: Previ-Ericsson/DA – Demonstração Atuarial

DESPESAS ADMINISTRATIVAS SOBRE O ATIVO TOTAL %



Fonte: Previ-Ericsson/DA – Demonstração Atuarial



Resultado da Pesquisa de Satisfação 2014-2015

ATRIBUTOS DE IMAGEM		
	2015	2014
Confiança	97%	95%
Transparência	91%	85%
Solidez	97%	94%
Eficiência	91%	85%
Preocupação com os Participantes	89%	81%

PROFISSIONAIS/DIRIGENTES		
	2015	2014
Acesso	92%	84%
Conhecimento	90%	87%
Competência	87%	84%
Atendimento	91%	88%
Preocupação com os Participantes	90%	81%

INVESTIMENTOS		
	2015	2014
Rentabilidade	91%	83%
Diversificação	88%	84%
Transparência	90%	80%
Eficiência na Gestão	88%	80%
Preocupação com os Participantes	88%	80%

COMUNICAÇÃO		
	2015	2014
Canais de Comunicação	90%	78%
Frequência das Informações	88%	74%
Conteúdo	88%	80%
Clareza	88%	79%
Modernidade	87%	75%

RELACIONAMENTO		
	2015	2014
Serviços Disponibilizados	86%	78%
Atendimento Telefônico	78%	71%
Atendimento Pessoal	83%	78%
Atendimento por e-mail	80%	74%
Agilidade	86%	74%
Clareza	86%	82%

Educação Financeira



QUERER OU **PRECISAR?**

REVEJA SEU PADRÃO DE CONSUMO

Por mais que monitore sua planilha de orçamento, você termina o mês com a sensação de que poderia ter atingido um resultado melhor? Fica se perguntando: para onde foi o dinheiro?

O sucesso de um planejamento financeiro inclui, além de contas e apuração de receitas e despesas, uma avaliação de seus hábitos de consumo. Isso significa observar, de forma mais detalhada, onde você está gastando e como tem usado o seu dinheiro.

Para facilitar o entendimento, relacionamos a seguir algumas questões:

- quando vai ao supermercado, tudo o que você coloca no carrinho de compras é mesmo necessário?
- você costuma fazer uma lista do que realmente precisa comprar, antes de sair?
- tem por hábito sair às compras só para relaxar?
- tem grande dificuldade de dizer não aos pedidos dos filhos e, por isso, acaba gastando mais do que deve?
- quando não tem dinheiro, mesmo não precisando de algum produto, opta por comprá-lo sem necessidade, já que tem cartão de crédito?

AVALIE SUAS REAIS NECESSIDADES

Antes de comprar algo, questione-se: você realmente precisa do produto ou se trata de um simples capricho? Este é o melhor momento para a compra?

Vivemos um momento em que a recomendação é cortar gastos e poupar o que for possível. Fique atento.

Caso você tenha sempre uma justificativa para comprar mais do que deve, procure evitá-las ao máximo. Relacionamos aqui as principais:

- 
1. TODO MUNDO COMPROU!
 2. EU MEREÇO, PRECISO PENSAR MAIS EM MIM!
 3. SÓ VOU COMPRAR DESTA VEZ!
 4. ESTÁ BARATO E PODE SER ÚTIL;
 5. AMO DAR PRESENTES;
 6. NÃO TENHO TEMPO DE PESQUISAR, MELHOR COMPRAR LOGO;
 7. ESTOU SEM DINHEIRO, MAS POSSO PARCELAR;
 8. PRECISO INVESTIR NA MINHA IMAGEM;
 9. FAÇO TUDO PELOS MEUS FILHOS;
 10. PRECISO MUITO RELAXAR.

Qualidade de Vida

SEU TEMPO

APRENDA A DEFINIR PRIORIDADES

Na correria do dia a dia, a maior dificuldade é gerenciar bem o tempo, de forma a conciliar compromissos profissionais e pessoais, certo?

Considerando que estamos próximos do meio do ano, o objetivo aqui é apoiá-lo na melhor gestão do seu tempo, conscientizando-o quanto à importância de definir prioridades. Que tal colocar em prática essas mudanças ainda em 2016?

Parece óbvio, mas não é: trabalhe no que for mais importante primeiro. Mantenha seu foco e evite ficar pu-

lando de uma tarefa para outra, sem finalizar nenhuma delas. Isso gera desgaste e não lhe proporciona resultados práticos.

Permita-se alguns momentos de “relaxamento” entre as atividades, esvaziando sua mente e preparando-se melhor para os próximos assuntos. Aproveite as oportunidades de descanso: saia para o almoço, capriche nas suas horas de sono, inclua em sua rotina ações que lhe possibilitem relaxar e recarregar suas energias.



CONFIRA AS DICAS

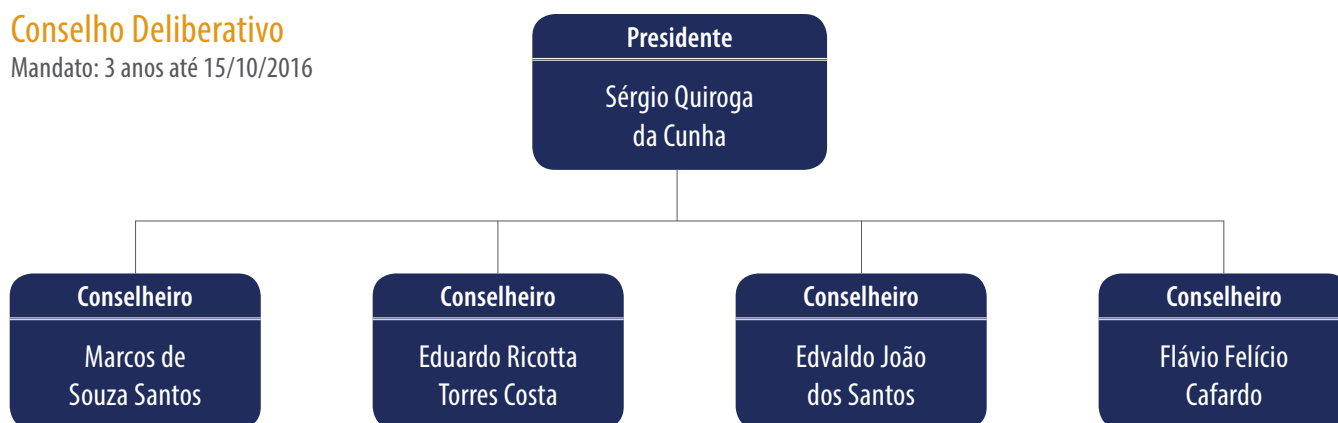
1. Defina as tarefas que são prioritárias e dedique-se primeiro a elas.
2. Estabeleça data certa para concluir tarefas sem prazo, para que não caiam no esquecimento.
3. Evite tarefas que lhe desviam do foco, no trabalho e em casa.
4. Em casa ou no trabalho, aprenda a delegar. Aceite ajuda!
5. Evite ser detalhista em excesso. Preocupar-se com a qualidade é importante, mas perder tempo com detalhes que não levam a nada é um grande erro.
6. Na vida pessoal, organize seu tempo em casa, dedicando-se a atividades que lhe dão prazer, garantem bem estar. Curta bons momentos em família ou com amigos.
7. Mexa-se: procure praticar atividades físicas regularmente, nem que isso lhe tire algumas horas de sono. Faça disso um hábito e cuide de sua saúde.
8. Tenha tempo para pensar! Planejamento é fundamental, e você precisa ter a mente preparada para isso.



Governança da Previ-Ericsson

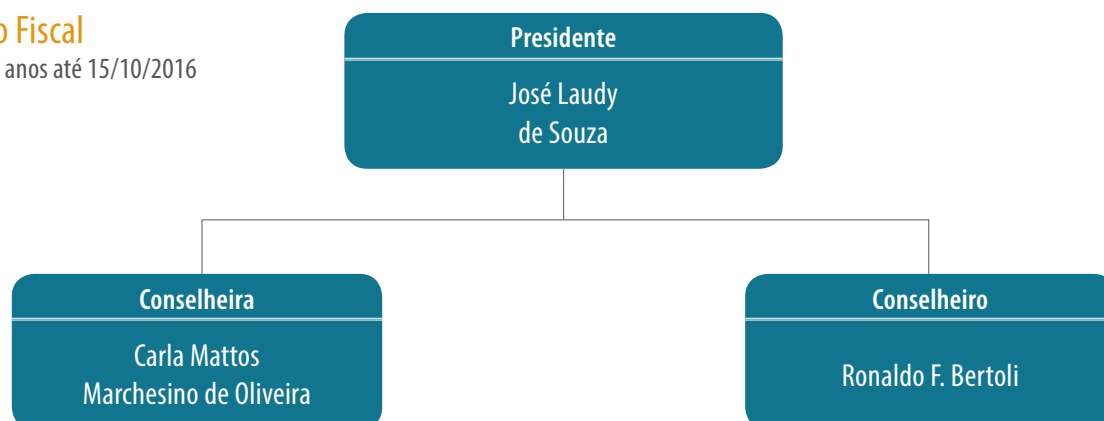
Conselho Deliberativo

Mandato: 3 anos até 15/10/2016



Conselho Fiscal

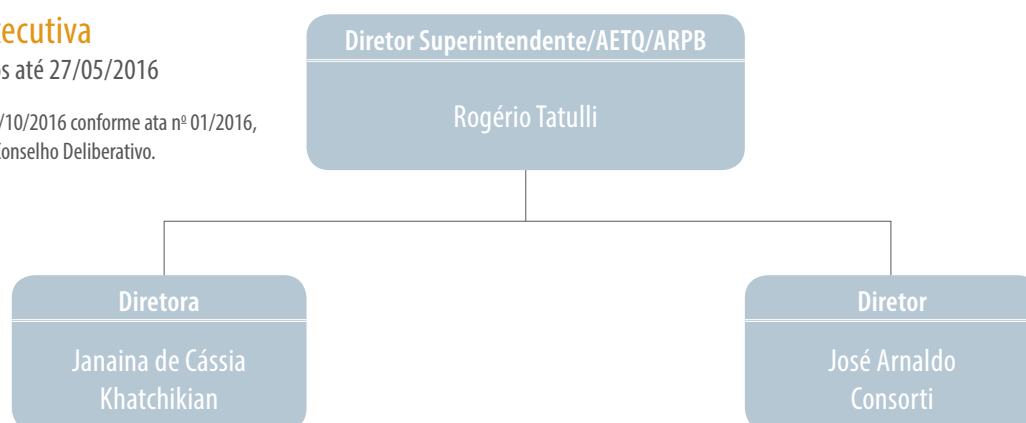
Mandato: 3 anos até 15/10/2016



Diretoria Executiva

Mandato: 3 anos até 27/05/2016

Prorrogado para 15/10/2016 conforme ata nº 01/2016, de 19/01/2016 do Conselho Deliberativo.



Política de Investimentos

I – ADMINISTRADOR ESTATUTÁRIO TÉCNICAMENTE QUALIFICADO

NOME	Rogério Tatulli
CPF	022.652.088-92
CARGO	Diretor Superintendente/AETQ
CORECON – SP	nº 24.076
CERTIFICAÇÃO ICSS	nº EA00063, 25/09/2013
REGISTRO CVM	nº 14.802, 30/12/2015

II – GESTÃO E CONTROLE DOS RISCOS

TIPO	ADERÊNCIA
Risco de Mercado	X
Risco de Crédito	X
Risco de Liquidez	X
Risco Legal	X
Risco Operacional	X
Risco Sistêmico	X

III – QUADRO RESUMO DOS LIMITES E ÍNDICES DE REFERÊNCIA

SEGMENTOS	BENCHMARK	LIMITE LEGAL ^(*)	LIMITES – POLÍTICA DE INVESTIMENTOS ^(**)		
			INFERIOR	OBJETIVO	SUPERIOR
Renda Fixa		100%	50%	68%	100%
Carteira ALM ^(*)	IPCA + 5% a.a.	–	–	–	–
Fundos de Renda Fixa	CDI	–	–	–	–
Renda Variável	IBX 100	70%	0%	12%	20%
Investimentos Estruturados	IPCA + 5% a.a.	20%	0%	10%	10%
Investimentos no Exterior	IPCA + 5% a.a.	10%	0%	8%	10%
Imóveis	IPCA + 5% a.a.	8%	0%	0%	8%
Operações com Participantes	IPCA + 5% a.a.	15%	0%	2%	2%

^(*) Resolução CMN nº 3.792, de 24/09/2009. Resolução CMN nº 4.275, de 31/10/2013.

^(**) Política de Investimentos 2015-2019, aprovada pelo Conselho Deliberativo em 19/11/2014.

Legenda: ALM – Asset Liability Management | IPCA – Índice de Preços ao Consumidor Amplo | CDI – Certificado de Depósito Interbancário | CMN – Conselho Monetário Nacional

IV – GESTÃO DOS INVESTIMENTOS (QUANTIDADE DE FUNDOS)

CRITÉRIOS DE AVALIAÇÃO	2015	2014
Benchmark dos Segmentos	Misto	Misto
Performance dos Investimentos	Mensal	Mensal
Avaliação dos Gestores	Trimestral	Trimestral
Fundos Exclusivos	0	1
Renda Fixa	–	–
Renda Variável	–	1
Fundos Abertos	30	35
Renda Fixa	6	5
Renda Variável	3	8
Multimercado	4	1
Exterior	5	4
Estruturados	9	10
Imobiliários	3	7

Demonstrações Contábeis

BALANÇO PATRIMONIAL CONSOLIDADO

Valores em R\$ mil

ATIVO	EXERCÍCIO 2015	EXERCÍCIO 2014
DISPONÍVEL	7.806	504
REALIZÁVEL	1.114.001	986.501
Gestão Previdencial	1.845	1.367
Gestão Administrativa	63	8
Investimentos	1.112.093	985.126
Títulos Públicos	763.538	652.837
Créditos Privados e Depósitos	72.109	67.138
Fundos de Investimentos	276.224	265.151
Empréstimos e Financiamentos	222	–
PERMANENTE	15	22
Imobilizado	15	22
TOTAL DO ATIVO	1.121.822	987.027

PASSIVO	EXERCÍCIO 2015	EXERCÍCIO 2014
EXIGÍVEL OPERACIONAL	1.189	1.975
Gestão Previdencial	831	1.726
Gestão Administrativa	351	249
Investimentos	7	–
PATRIMÔNIO SOCIAL	1.120.633	985.052
Patrimônio de Cobertura do Plano	1.097.295	964.545
Provisões Matemáticas	987.210	844.034
Benefícios Concedidos	517.208	465.221
Benefícios a Conceder	470.002	378.813
Equilíbrio Técnico	110.085	120.511
Resultados Realizados	110.085	120.511
Superávit Técnico Acumulado	110.085	120.511
Fundos	23.338	20.507
Fundo Previdencial	22.163	20.127
Fundo Administrativo	1.175	380
TOTAL DO PASSIVO	1.121.822	987.027

DEMONSTRAÇÃO DA MUTAÇÃO DO PATRIMÔNIO SOCIAL CONSOLIDADO

Valores em R\$ mil

DESCRIÇÃO	EXERCÍCIO 2015	EXERCÍCIO 2014	VARIAÇÃO %
A) Patrimônio Social – início do exercício	985.052	917.401	7,37
1. Adições	183.786	118.029	55,71
(+) Contribuições Previdenciais	25.262	23.651	6,81
(+) Resultado Positivo Líquido dos Investimentos – Gestão Previdencial	154.041	91.246	68,82
(+) Receitas Administrativas	4.406	3.074	43,33
(+) Resultado Positivo Líquido dos Investimentos – Gestão Administrativa	77	58	32,76
2. Destinações	(48.205)	(50.378)	-4,31
(-) Benefícios	(44.517)	(47.085)	-5,45
(-) Despesas Administrativas	(3.688)	(3.293)	12,00
3. Acréscimo/Decréscimo no Patrimônio Social (1+2)	135.581	67.651	100,41
(+/-) Provisões Matemáticas	143.177	104.746	36,69
(+/-) Superávit (Déficit) Técnico do Exercício	(10.426)	(18.087)	-42,36
(+/-) Fundos Previdenciais	2.035	(18.847)	-110,80
(+/-) Fundos Administrativos	795	(161)	-593,79
4. Operações Transitórias	–	–	
B) Patrimônio Social – final do exercício (A+3+4)	1.120.633	985.052	13,76

Fatos Relevantes

AUDITORIA DE BENEFÍCIOS

No decorrer do exercício de 2015, com aprovação prévia do Conselho Deliberativo, foi contratada a JCM&B Atuarial para execução do serviço de Auditoria Externa para análise de todos os Benefícios concedidos desde a fundação da Entidade. As divergências apuradas foram devidamente corrigidas e pagas aos seus respectivos Beneficiários. Esse serviço de Auditoria de Benefício Concedido foi adotado permanentemente pela Previ-Ericsson, sendo o cálculo de cada Benefício concedido revisado, antes mesmo do pagamento do primeiro Benefício.

FECHAMENTO DE PLANOS

Aprovação do Fechamento dos Planos de Aposentadoria Previ-Ericsson – Benefício Definido (BD) e Contribuição Variável (CV), respectivamente CNPB nº 1991.0021-65 e CNPB nº 1991.0022-38, pela PREVIC através das Portarias nºs 593 e 594, de 11/11/2014 e publicadas no DOU de 12/11/2014.

ABERTURA DE PLANO

Aprovação da Abertura do Plano de Aposentadoria Previ-Ericsson – Contribuição Definida (CD) através da CNPB nº 2014.0017-74, pela PREVIC através da Portaria nº 599, de 19/11/2014, publicada no DOU de 20/11/2014. Esse Plano foi oficialmente implementado em 03/01/2015.

DIGITALIZAÇÃO DE DOCUMENTOS

Continuidade do processo de digitalização do acervo documental da Previ-Ericsson, iniciado no 2º semestre de 2014. Esse projeto é de caráter permanente.

DILIGÊNCIA FISCAL – PREVIC

A Superintendência Nacional de Previdência Complementar – PREVIC, conforme disposto no artigo 41 da Lei Complementar nº 109, de 29/05/2001, poderá a qualquer tempo iniciar um processo de fiscalização na EFPC. Neste contexto, a Previ-Ericsson foi comunicada pela PREVIC, através do Ofício nº 068/2015/ERSP/PREVIC, de 01/12/2015 sobre a realização de processo de Diligência

Fiscal, a partir de 07/12/2015. Auditores-Fiscais da Receita Federal, cedidos para esse fim, desenvolveram os trabalhos de fiscalização até 21/12/2015.

Em 11/02/2016, recebemos o Ofício nº 016/2016/ERSP/PREVIC, de 04/02/2016, relatando os pontos identificados como passíveis de melhoria no sistema de governança da Entidade. Para tanto, foi concedido um prazo de 30 (trinta) dias, para esclarecimento dos tópicos identificados e apresentação de um cronograma para implementar as melhorias e/ou providências adotadas.

Em 09/03/2016, pela correspondência nº 027/2016, a Previ-Ericsson encaminhou à PREVIC os esclarecimentos e as informações solicitadas, não tendo surgido até esta data novos desdobramentos.

RETIRADA DA PATROCINADORA SONY MOBILE

A Patrocinadora Sony Mobile, comunicou em 09/09/2015, sua decisão de retirar o patrocínio aos Planos de Benefício Definido (BD) e Contribuição Variável (CV). Informou também que contratou a Mercer Human Resource Consulting Ltda. para assessorá-la nesse processo. Os tramites legais são longos, prevendo para cada passo a aprovação da PREVIC, tendo sido já, formalmente, iniciado.

EMPRÉSTIMOS

A Previ-Ericsson iniciou em dezembro de 2015 a concessão de empréstimos aos seus Participantes, com juros abaixo daqueles praticados pelo mercado, porém, não inferior à “meta atuarial” aprovada pelo Conselho Deliberativo.

MODERNIZAÇÃO DO SITE

O site da Previ-Ericsson foi completamente revisto e modernizado, atendendo às solicitações de Participantes da Entidade.

CONCESSÃO DE REGISTRO DE MARCA

Em 15/09/2015, o Instituto Nacional da Propriedade Industrial – INPI – concedeu à Entidade, o registro da marca Previ-Ericsson, valendo o mesmo até 15/09/2025.

Eventos Subsequentes

RECADASTRAMENTO

O recadastramento dos Participantes Assistidos (prova de vida) que seria realizado no segundo semestre de 2015, utilizando o sistema biométrico do Bradesco, foi retardado em razão de dificuldades técnicas, devendo ser efetuado em 2016.

AUTORIZAÇÃO DA CVM – COMISSÃO DE VALORES MOBILIÁRIOS

O Diretor Superintendente e AETQ – Administrador Estatutário Tecnicamente Qualificado da Previ-Ericsson, Sr. Rogério Tatulli, obteve junto à CVM – Comissão de Valores Mobiliários, em 30 de dezembro de 2015, a autorização nº 14.802, para prestar serviços de Administrador de Carteira de Valores Mobiliários, previsto na Instrução CVM nº 306, de 05/05/1999.

FINAL DE MANDATO DA DIRETORIA

O mandato dos atuais diretores da Previ-Ericsson, encerra-se em 27/05/2016. O Conselho Deliberativo decidiu unifi-

car o término dos mandatos de Conselheiros e Diretores, e, por esse motivo o mandato da Diretoria Executiva foi prorrogado para 15/10/2016, conforme Ata nº 01/2016, de 19/01/2016.

ELEIÇÕES DOS CONSELHOS DELIBERATIVO E FISCAL

Os mandatos dos atuais Conselheiros encerram-se em 15/10/2016, ocasião em que deverão ser empossados os Conselheiros indicados pela Patrocinadora Fundadora (três representantes) e os eleitos pelos Participantes (um representando os Ativos e um representando os Assistidos). Também se encerram nesta mesma data os mandatos dos Conselheiros Fiscais, devendo ser empossados dois representantes indicados pela Patrocinadora Fundadora e um eleito pelos Participantes, isto tudo de acordo com os Regulamentos dos Planos. O processo eleitoral realizar-se-á em meados de agosto de 2016. Será utilizada a internet para a votação dos Participantes Ativos e Assistidos.

Agradecimentos e Compromissos

Agradecemos aos Patrocinadores, Colaboradores, Participantes e demais Parceiros de Negócios pelo apoio e confiança que depositaram em nossa administração. Aproveitamos para reiterar um agradecimento especial à Superintendência Nacional de Previdência Complementar – PREVIC, pelo suporte aos temas encaminhados pela Previ-Ericsson, ao longo do exercício de 2015.

Renovamos o compromisso de cada vez mais modernizar a gestão e a governança da Entidade, torná-la sempre mais transparente e sólida. Entendemos que nossa missão é garantir o pagamento de Benefícios a todos os Participantes e, a isso, nos dedicaremos intensamente durante nosso mandato.

Estamos à disposição de todos para eventuais dúvidas e/ou esclarecimentos.

Rogério Tatulli

Diretor Superintendente/AETQ/ARPB
CPF 022.652.088-92
CORECON-SP nº 24.076
ICSS – nº EA00063
CMV – nº 14.802

Júlio César Medeiros Pasqualetto

Contador
CPF 484.111.484-91
CRC/RS nº 047048.0-0-S-SP
ICSS – nº EA00437

Pareceres

ATUÁRIO

Plano Básico

Avaliação Atuarial do Plano de Aposentadoria Previ-Ericsson foi realizada pela Mercer Human Resource Consulting Ltda., em 31/12/2015.

A avaliação atuarial certificou que o Plano de Aposentadoria Previ-Ericsson, relativamente às Patrocinadoras Ericsson Telecomunicações S.A., Cooperativa Economia e Crédito Mútuo Funcionários da Ericsson e Previ-Ericsson – Sociedade de Previdência Privada e à Patrocinadora Damovo do Brasil S.A. está superavitário em 31/12/2015. O valor do excesso do Patrimônio do Plano sobre o valor das Provisões Matemáticas foi utilizado para constituição da Reserva de Contingência, conforme limite estabelecido na legislação vigente.

A avaliação atuarial certificou que o Plano de Aposentadoria Previ-Ericsson, relativamente à Patrocinadora Venturus Centro de Inovação Tecnológica está superavitário em 31/12/2015.

O valor do excesso do Patrimônio do Plano sobre o valor das Provisões Matemáticas foi utilizado para constituição da Reserva de Contingência, conforme limite estabelecido na legislação vigente.

A utilização do superávit destinado em exercícios anteriores e contabilizado em Fundo Previdencial par Revisão do Plano deverá ser realizada, respeitando-se as disposições regulamentares e em conformidade com a resolução CGPC nº 26, de 29/09/2008, e suas alterações posteriores.

A avaliação atuarial certificou que o Plano de Aposentadoria Previ-Ericsson, relativamente à Patrocinadora Sony Mobile Communications do Brasil está superavitário em 31/12/2015.

O valor do excesso do Patrimônio do Plano sobre o valor das Provisões Matemáticas foi utilizado para constituição da Reserva de Contingência, conforme limite estabelecido na legislação vigente. Os recursos excedentes foram alocados na Reserva Especial para a revisão do Plano de Benefícios. A Reserva Especial para Revisão do Plano não será utilizada neste exercício, tendo em vista que não apresenta valor em 3 (três) anos consecutivos.

Plano Suplementar

A avaliação atuarial certificou que o Plano de Aposentadoria Suplementar Previ-Ericsson, relativamente às Patrocinadoras Ericsson Telecomunicações S.A., Cooperativa Economia e Crédito Mútuo dos Funcionários da Ericsson e Previ-Ericsson – Sociedade de Previdência Privada está equilibrado em 31/12/2015.

A avaliação atuarial certificou que o Plano de Aposentadoria Suplementar Previ-Ericsson, relativamente à Patrocinadora Damovo do Brasil S.A. está deficitário em 31/12/2015. No entanto, o equacionamento deste déficit não será necessário dado que o mesmo é inferior ao limite estabelecido no artigo 28º da Resolução CGPC nº 26, de 29/09/2008.

A avaliação atuarial certificou que o Plano de Aposentadoria Suplementar Previ-Ericsson, relativamente às Patrocinadoras Venturus Centro de Inovação Tecnológica e Sony Mobile Communications do Brasil encontra-se está superavitário em 31/12/2015.

O valor do excesso do Patrimônio do Plano sobre o valor das Provisões Matemáticas foi utilizado para constituição da Reserva de Contingência, conforme limite estabelecido na legislação vigente. Os recursos excedentes foram alocados na Reserva Especial para a revisão do Plano foi apurada pelo segundo ano consecutivo. Esta reserva não será utilizada neste exercício, tendo em que não apresenta valor em 3 (três) anos consecutivos.

São Paulo, 11 de março de 2016.



Parecer do Conselho Fiscal

Na conformidade da Ordem do Dia, o Conselho Fiscal, por unanimidade, deliberou consignar parecer favorável às Demonstrações Contábeis, relativas ao exercício findo em 31/12/2015, apresentadas pela Diretoria Executiva da Entidade, relativas aos Planos de Aposentadoria administrados pela Previ-Ericsson: Plano de Aposentadoria Previ-Ericsson (CNPB nº 1991.0021-65), Plano de Aposentadoria Suplementar Previ-Ericsson (CNPB nº 1991.0022-38) e Plano de Aposentadoria Previ-Ericsson – Contribuição Definida (CNPB nº 2014.0017-74), as quais foram devidamente apreciadas por auditores independentes, conforme Parecer que delas faz parte integrante.

São Paulo, 30 de março de 2016.

Parecer do Conselho Deliberativo

Os membros efetivos do Conselho Deliberativo, no cumprimento das obrigações estatutárias que lhe são conferidas pelo artigo 15 do Estatuto vigente, com base no Relatório da Administração e nos pareceres dos Auditores Independentes, do atuário externo e do Conselho Fiscal, manifestaram-se favoravelmente à aprovação das Demonstrações Contábeis e respectivas Notas Explicativas, relativas ao exercício encerrado em 31/12/2015.

São Paulo, 31 de março de 2016.

Opinião dos Auditores Independentes

Em nossa opinião, as demonstrações financeiras referidas no tópico primeiro representam adequadamente, em todos os aspectos relevantes, a posição patrimonial e financeira da PREVI-ERICSSON SOCIEDADE DE PREVIDÊNCIA PRIVADA, em 31/12/2015 e o desempenho consolidado e por Plano de Benefícios de suas operações do exercício findo naquela data, de acordo com as práticas contábeis adotadas no Brasil, aplicáveis às entidades pelo Conselho Nacional de Previdência Complementar – CNPC.

São Paulo, 24 de março de 2016.

Fernando Motta & Associados

Auditores Independentes | CRCMG – 757

AGRADECIMENTOS E COMPROMISSOS

A Diretoria Executiva da PREVI-ERICSSON está ciente dos grandes desafios do segmento de previdência complementar, mas ratifica o compromisso de exercer uma administração moderna, transparente, sólida e de longo prazo.

Agradecemos aos Patrocinadores, Colaboradores, Participantes e demais parceiros de negócios pelo apoio e confiança que depositaram em nossa administração, na busca permanente por bons resultados. Aproveitamos para reiterar um agradecimento à Superintendência Nacional de Previdência Complementar – PREVIC, pelo suporte aos temas encaminhados pela PREVI-ERICSSON, ao longo do exercício de 2015.

Estamos à disposição dos Participantes para eventuais esclarecimentos.

Rogério Tatulli

Diretor Superintendente/AETQ/ARPB

CPF 022.652.088-92

CORECON-SP nº 24.076

ICSS – nº EA 00063

CVM – nº 14.802

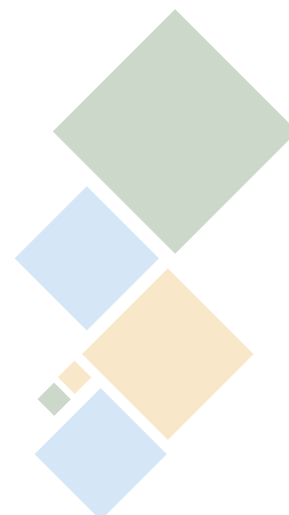
Júlio César Medeiros Pasqualetto

Contador

CPF 484.111.484-91

CRC/RS 047048.0-0-S-SP

ICSS – nº EA 00437



PREVIERICSSON
CONSTRUINDO E GARANTINDO O SEU FUTURO

Rua Maria Prestes Maia, 300 – Prédio 3
Vila Guilherme – São Paulo – SP

CEP 02047-901

www.previericsson.com.br